



RAPPORT D'ACTIVITÉ 2015



SOMMAIRE

PASSAGES	04
GOVERNEMENT	06
COMMUNAUTÉ	08
DÉMOCRATIE	10
VIE SOCIALE	12
BIGRE!	14
JEUNESSE	16
INTERNATIONAL	18
GALAXIE COOPANAME	20
BLA... BLAH!	22
RECHERCHES	24
MANUCOOP	26
MODÈLES ÉCONOMIQUES	28
ACTIVITÉS	30
VIE DES ÉTABLISSEMENTS	32
CAMEMBERTS	34
CHIFFRES	36
ET PUIS...	38



Dans ce rapport d'activité 2015, le genre féminin est utilisé comme générique, dans le seul but de ne pas alourdir le texte. L'utilisation du genre féminin a été adoptée afin de faciliter la lecture et n'a aucune intention discriminatoire. Coopaname aime autant les filles que les garçons et les chats.



Éditorial annuel



Je transmets, tu transmets, nous transmettons... ça y est, en 2015, tous les mandats exercés dans la coopérative ont été transmis au moins une fois. Le conseil d'administration a fait peau neuve, en voyant partir ses membres les plus anciennes, et changé de présidence. Ce n'est qu'un début : la transmission est avant tout une dynamique d'apprentissage permanent et de coresponsabilité, deux incontournables du projet que nous portons depuis plus d'une décennie.

On aurait pu croire qu'en cette période riche en événements internes, Coopaname mettrait par ailleurs le pied sur le frein : vous le constaterez en parcourant ce rapport d'activité, ça n'a pas été le cas. Il nous appartient maintenant de poursuivre notre ambitieuse aventure et notamment d'aboutir les grands chantiers structurants que sont la refonte de l'accompagnement et la mise en œuvre d'un système d'information à même de propulser la mutuelle de travail dans une nouvelle phase. Bref : en 2016, on s'envole pour la grande bigration !

Aurélié Jallut et Patrick Lemoine, coprésident-es du conseil d'administration

PASSAGES

Binôme présidentiel

Après une journée d'intense coagitation collective, le conseil d'administration (CA) a élu le 6 juillet 2015 la nouvelle présidence de Coopaname. Aurélie Jallut et Patrick Lemoine succèdent ainsi à Anne Chonik, arrivée au terme de ses mandats après six années de bons (très bons) et loyaux (très loyaux) services.



Aurélie Jallut est âgée de 39 ans. Née à Charenton-le-Pont mais ayant grandi à Nantes, Aurélie poursuit des études d'arts plastiques à Rennes. Elle est titulaire d'un DEA « Esthétique, conception et réalisation interactive » obtenu à l'université Paris 8 et poursuit des recherches dans le cadre d'un doctorat en « Esthétique, Sciences et Technologies des Arts ». Après avoir travaillé dans deux agences de communication, Aurélie rejoint Coopaname en 2007 pour développer une activité de création de sites web. Par ailleurs, elle enseigne et anime des ateliers autour du web, du design, de l'art, du numérique dans différentes écoles. À Coopaname, elle intègre dès 2008 le collectif communication et devient associée en 2009 en même temps qu'elle tricote sa deuxième fille, Lou. En 2011, élue au conseil d'administration, elle impulse et pilote la commission Vie démocratique.



Patrick Lemoine est âgé de 48 ans. Après son BTS action commerciale au Mans, Patrick exerce pendant une quinzaine d'années diverses activités professionnelles. Son métier ne le fait cependant pas vibrer, il songe à une réorientation. En 2004, alors qu'il vit près de Nantes, il découvre les coopératives d'activités et d'emploi (CAE). C'est un déclic, c'est aussi le moment pour lui de changer de cap. Il décide donc d'intégrer L'Ouvre Boîtes 44 pour y développer une activité de peinture, décoration intérieure et petit bricolage. De retour au Mans, il se rapproche de la CAE locale, Clés en Mains, en devient membre puis sociétaire de 2007 jusqu'à sa fermeture, en 2010. Coopaname Le Mans est alors créée pour permettre aux Mancelles et Manceaux de poursuivre leurs activités dans un cadre coopératif. Patrick devient sociétaire de Coopaname en 2012, puis est élu au conseil d'administration de la coopérative en 2015.

Gepetto*

En septembre 2014, le Gepetto, un groupe d'une dizaine de coopanamien•nes, est missionné par le conseil d'administration (CA) pour accompagner les transmissions des mandats de direction générale et de présidence. Son travail sur la transmission de la présidence commence dès janvier 2015. Le Gepetto se réunit à un rythme soutenu et, au fil de ses réflexions et des échanges plus larges au sein de la coopérative (CA, mensuelles, séminaire), une nouvelle présidence se dessine. Toujours féminine** et toujours incarnée par une entrepreneure – ces deux points avaient été actés lors de

la transformation de Coopaname en Scop-SA en 2008 – elle sera également collective, les associé•es ayant souhaité que le mandat de présidence soit désormais porté par deux personnes. Le mode de désignation est également largement discuté, et si le tirage au sort séduit, l'élection sans candidat est privilégiée : c'est un processus qui permet de décider par la voie du consentement qui prendra la responsabilité de la présidence. En effet, là où, pour agir, le consensus exige que tou•tes les participant•es à une décision soient unanimes, le consentement suppose qu'aucun membre n'oppose d'objection raisonnable. Ainsi, le 6 juillet, date

de l'élection de la présidence de Coopaname, les membres du CA font appel à l'expertise d'Olivier Pastor (Université du Nous), forgé aux processus d'intelligence collective, pour les accompagner dans cette démarche peu commune. Résultat : des échanges riches autour des rôles et des missions de la présidence, de son interaction avec le CA et la direction générale, une parole équitablement distribuée, le tout dans une ambiance respectueuse. À l'issue de la journée, dans un contexte nettement clarifié, Aurélie et Patrick (pas candidat•es pour un sou) ont consenti à assumer ensemble le mandat : merci à elles!



* Groupe de Pilotage de la Transmission / Transition

** Cela veut dire qu'il y a toujours au moins une femme à la présidence, qu'elle soit portée par une ou plusieurs personnes.

GOUVERNEMENT

Bienvenue, merci, etc.

Comme chaque année, il y a du nouveau au sein du conseil d'administration (CA), avec le départ en 2015 d'Anne Chonik et Hélène Spoladore, que nous remercions infiniment pour leur dévouement au cours de leurs deux mandats respectifs.



« Je suis entrée au CA pour remplacer... une autre Hélène, appelée à une brillante carrière. En fine politicienne, elle avait compris qu'il valait mieux laisser à d'autres le soin d'essuyer les plâtres d'une instance naissante. Ce qu'on a fait, en maniant couteaux et taloches, en arrondissant les angles et en lissant les scories. Six ans plus tard, les fondations tiennent. Pour longtemps j'espère. »
Hélène Spoladore, rédactrice spécialisée dans l'ESS

Un grand merci également à Elsa Manghi, pilote par ailleurs du groupe Coopagenre, qui a quitté le CA en septembre 2015.

Toujours avec beaucoup d'enthousiasme, nous accueillons de nouvelles têtes au sein de l'instance. Bienvenue donc à Jean-Philippe Dham et Patrick Lemoine.



« J'ai postulé au CA de Coopaname pour participer activement à la vie de ce projet un peu fou (je parle de la coopérative) qui m'aide énormément professionnellement, m'apporte beaucoup sur le plan personnel et continue de m'étonner après trois ans de "vie commune". Au-delà de cette vision très personnelle, Coopaname est à mon sens un début de rééquilibrage et je l'espère très sérieusement une future Bigre alternative au système libéral. »
Jean-Philippe Dham, façonneur d'acier

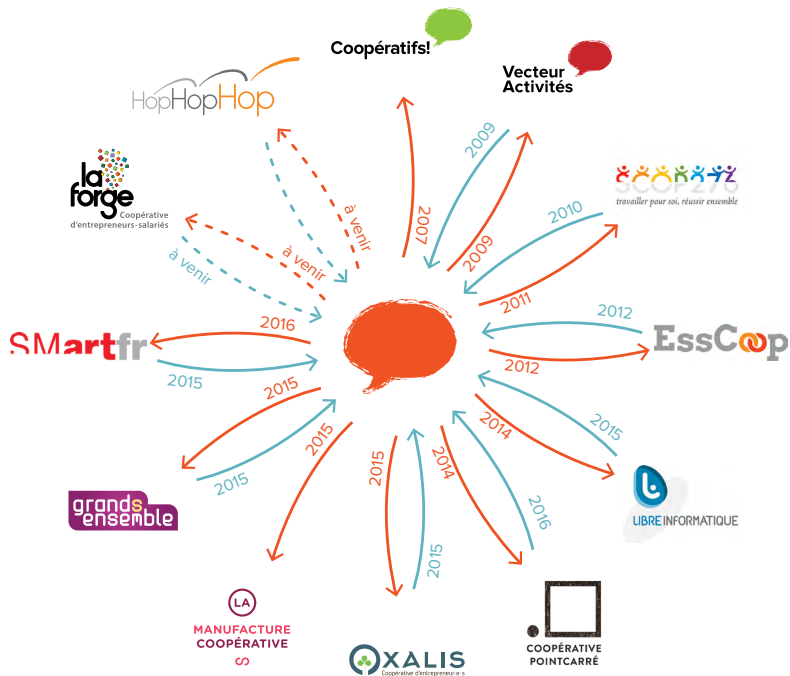
Que vont-elles désormais faire de leur temps libre ? Se consacrer à leur activité ? Un peu.
Songer à intégrer une entreprise du CAC 40 ?
Pas sûr. S'investir autrement dans la coop ?
C'est chose faite !

Cousin Germain



Le CA d'Oxalis tout frais renouvelé propulsant son nouveau président, Germain Lefebvre, désigné au terme d'une élection sans candidat.

Un sociétariat bigrement croisé



- Structures externes associées de Coopaname
- Structures externes dont Coopaname est associée

SMART IN PROGRESS

Le progrès, chez SMart, c'est le passage du statut de fondation à celui de coopérative. En 2015, l'assemblée générale donne le coup d'envoi d'un processus participatif: 742 personnes répondent à un sondage en ligne et plus de 700 personnes, dont une quinzaine de cooanamiens, se réunissent à Bruxelles pour cogiter sur le sujet. Les membres, partenaires, clients de SMart vont débattre pendant plusieurs mois pour aboutir à un plan stratégique «SMart 2020», adopté à l'assemblée générale de juin 2016, et qui actera la transformation de SMart en coopérative à l'échelle européenne.

LA COMMUNAUTÉ 1^e, 2^e, 3^e GÉNÉRATION !

Mutualisation avec les coopératives sœurs

Depuis sa création, Coopaname se développe au sein d'un écosystème coopératif, de plus en plus touffu.

Qu'il s'agisse de liens originels avec sa marraine Vecteur Activités, à Grenoble, de ceux plus récents avec les filleules Scop276 (Haute-Normandie) et Esscoop (Essonne), ou encore avec la petite sœur Coopératifs! dédiée au service à la personne, ou la filleule au deuxième degré, La Forge, Coopaname vit au rythme de mutualisations concrètes (comptabilité, outils de gestion, Extranet), d'intercoopérations et d'entraide quotidienne. Chaque trimestre, des temps d'échanges sont l'occasion de formations réciproques mais aussi de cogitation collective sur les enjeux de la mutualisation et de l'intercoopération. Tous ces ingrédients réunis permettent de créer des liens forts entre personnes morales et communautés de coopératrices – une belle préfiguration de ce qui peu à peu s'invente à une échelle plus vaste, avec nos coopératives amies de Bigre!

#mini-Bigre!
#fractal

Grande couronne

ESSCOOP EN SCOP

Née en 2012 sous la forme d'une coopérative loi 47, il était temps pour Esscoop de se transformer en Scop pour permettre au projet de poursuivre sa montée en puissance.



« La transformation juridique d'Esscoop s'est accompagnée d'une mue organisationnelle et politique avec une réappropriation par les salarié•es de leur outil de travail et une envie collective de s'investir dans le projet de la coopérative. Dans cette démarche, Esscoop a été accompagnée par Coopaname. Et, pour continuer la belle aventure coopérative, Esscoop a apporté son soutien à la création de La Forge dans les Yvelines ! »

Goénael Lebrault, gérante d'Esscoop

C'EST EN FORGEANT QU'ON DEVIENT COOPÉRATRICE

Carnet rose : une nouvelle coopérative a vu le jour en avril 2015 sur la Communauté d'agglomération de Saint-Quentin-en-Yvelines. Baptisée La Forge et essaimée par Esscoop, elle est donc l'arrière-petite-filleule de Coopaname. Sans vouloir anticiper sur le rapport 2016, on peut dire avec un an de recul que c'est un succès : elle compte déjà 23 membres dont 10 salarié•es. La coopération a de beaux jours devant elle...



Coopératifs! (et non violents)

Dédiée aux services à la personne, Coopératifs! poursuit son petit bonhomme de chemin. Treize nouvelles personnes ont rejoint la coopérative en 2015. Véronique Bousquet, qui coordonne ses activités depuis 2011, a rejoint Stéphane Veyer à la cogérance.



« 2015 a également vu la mise en place d'un atelier "gestion des conflits auprès de clients particuliers" financé par AG2R la Mondiale. Fruit d'un vrai travail collaboratif (près de 49 personnes impliquées!), nous avons tenté de créer

un espace bienveillant de confrontation d'expériences. À travers une meilleure connaissance des mécanismes du conflit, l'idée est de repérer ses sources potentielles pour adopter une attitude "coopérative" dans leur traitement. »

Véronique Bousquet, cogérante de Coopératifs!

Échauffement pour Hop Hop Hop

Année de travail en coulisses pour la coopérative dédiée aux intervenants sportifs: construction des partenariats, recherche de solutions assurantielles, mise au point des outils de communication, préparation de la transformation de l'association en coopérative... pour ne pas risquer le claquage, en 2015 Hop Hop Hop a pris le temps de prendre ses marques. À suivre (si vous pouvez)!

Nouvelle cogérance à Scop276

La coopérative haute-normande a dans le viseur pour 2016 le départ de Lydie Mendes* de la gérance. Éric Deschamps, coopérateur de Scop 276 depuis 2010, formateur et administrateur Linux de son état, l'a rejoint à la gérance. Le mandat sera assumé collectivement dans la durée puisqu'au moment du départ de Lydie, une autre entreprenante associée, Nathalie Decrette, le rejoindra pour assumer à deux cette responsabilité. Jusqu'à la prochaine!

*Jadis tenancière de l'établissement de Nanterre



VECTEUR ACTIVITÉS, QUINCEAÑERA

Quinze ans ont passé depuis la création, là-haut sur la montagne, de Vercors Initiatives, l'association qui donnera naissance à la Scop Vecteur Activités. Un anniversaire tourné vers les projets actuels de la coopérative: une bigre célébration!



« Cette journée bigrement constructive et festive a réuni des vecteurien•nes mais aussi des membres d'Oxalis, Coopaname et SMartFr, avec,

le matin, un temps de cogitation collective centré sur la coopérative grenobloise à l'heure où celle-ci vit une période de développement, et l'après-midi, un temps de réflexion et de débats autour de Bigre! Pour terminer dignement cette journée, le groupe rock Dacroux, dont le bassiste n'est autre qu'un vecteurien, nous a offert un concert privé décoiffant ! »

Léa Sangiorgio, vecteurienne*

*Spoiler: au moment où nous publions ce rapport, Léa a intégré le pôle comptabilité de Coopaname. Mais à l'époque, c'est en qualité de vecteurienne qu'elle s'est impliquée dans la coordination de cet événement.

DÉMOCRATIE

Cette année, 50 personnes différentes ont exercé un mandat électif au sein du gouvernement cooanamien. Bienvenue aux membres des comités !

Cuvée 2015

Vingt nouvelles et nouveaux associé·es et deux personnes morales ont décidé de consolider le sociétariat de la coopérative en 2015. Au 31 décembre, nous voilà donc 194 sociétaires.

Annette BELL

comptable

Hélène CHAUDY SIMON

meunière et boulangère bio

Yolande COSTANTINI

consultante et formatrice en management et gestion du stress

Pierre-Laurent DAURES

médiateur culturel et consultant en bande dessinée

Patrick DELEMME

contrôleur de gestion

Stéphanie FORTUCCI

traductrice technique allemand/anglais

Grands Ensemble

coopérative nordique

Jean ICHTER

écologue naturaliste, musicien

Marie KEROUEDAN

chercheuse-actrice en systèmes d'alimentation durable

Egmont LABADIE

journaliste gastronomique; guitariste

Anne LAFARGE

accompagnatrice des transitions professionnelles

Ségoène de LASTIC

professeure de danse de société

Pascal LÉCAILLE

spécialiste de la prévention des risques professionnels

Gisèle MARTY BÉAUCE

consultante en ingénierie de formation et ingénierie pédagogique

Marie-Claire MESCHINE

accompagnatrice du changement professionnel

Gabrielle MIRBEAU

formatrice en communication et consultante en relations publiques

Elena PAZ PEREZ - RUELLET

éditrice de Que tal Paris?, le guide des meilleurs plans latinos

Patrick ROSEZ

accompagnateur d'équipes et assistant administratif

Marie-José ROUQUETTE

accompagnatrice des transitions professionnelles

Esther SANCHEZ

éditrice de Que tal Paris?, le guide des meilleurs plans latinos

Pierre-Alexandre SAVIGNAC

consultant et formateur nouvelles technologies

SMartFr

Coopérative d'accompagnement et de gestion de projets créatifs



« Entré en mars 2010 à Coopaname, je n'ai pas attendu d'être associé pour faire œuvre de coopération, en m'impliquant dans des collectifs d'échanges, en participant aux événements comme les universités assaisonnées, en copilotant un collectif, enfin en collaborant sur certaines missions avec mes collègues. Aussi, cinq ans après mon entrée dans la coop, j'ai décidé de conclure : en déposant ma demande pour devenir associé, j'ai renforcé la cohérence de mon parcours tout en conservant la même impression de coopération qui m'avait attirée en premier lieu. »
Patrick Rosez, accompagnateur d'équipes et assistant administratif



Au vert, citoyen•nes!

2015, ce sont trois séminaires au vert coanimés par l'ancienne et la nouvelle codirection générale.

Vingt-deux coopanamien•nes sont allé•es prendre l'air pour s'approprier le projet de la coopérative...



Suite à une promesse faite dans le rapport d'activités 2014, nous nous voyons contraints de vous proposer cette photo pour illustrer les séminaires au vert.

Ça ne se décrète pas

Après un an de débat, deux lectures au Sénat et à l'Assemblée nationale et une commission paritaire mixte, la loi relative à l'économie sociale et solidaire (ESS) a été définitivement adoptée le 31 juillet 2014.

Le décret relatif aux CAE, paru le 27 octobre 2015, est quant à lui entré en application le 1^{er} janvier 2016. Coopaname a décidé de ne pas céder à la précipitation et de prendre le temps de la réflexion.

L'AG du 18 décembre dernier a décidé de lancer un groupe de travail composé d'associé•es pour étudier les nouvelles dispositions de la loi et les impacts internes et externes de l'application (ou non?) des décrets au sein la coopérative. Une belle occasion de nous pencher sur nos pratiques et d'imaginer de nouvelles pistes pour les améliorer!

VIE SOCIALE

En quête de démocratie sociale

Depuis 2008, la coopérative place au cœur de ses réflexions sur le collectif de travail le rôle des IRP (instances représentatives du personnel), comme moteur du projet de construction d'un rapport émancipé au travail. Presque huit ans plus tard, les IRP se sont étoffées mais construisent encore leur place au sein de la complexité coopaname.



« En 2015, cocréer les comités impliquant les coopaname, en coopération étroite avec la direction et le CA ! Se mettre d'accord sur les feuilles de route des trois comités – d'engagements, d'éthique et de formation – n'était pas évident. Amener neuf

coopaname à se porter candidat·es pour y participer, non plus, à côté des neuf tiré·es au sort. Nous y sommes parvenus : aux yeux des IRP, un succès du dialogue social et une avancée démocratique pour Coopaname ! »

Jérôme Spick, membre du CE

La couverture mutualiste (bis)

Fini le régime facultatif dont nous annonçons la concrétisation dans le précédent rapport !

Depuis le 1^{er} janvier 2016, les employeurs ont l'obligation de fournir une complémentaire santé collective à leurs salarié·es et participer au moins à hauteur de 50 % du prix des cotisations. Dans cette perspective, Coopaname a démarché en 2015 plusieurs organismes mutualistes pour choisir au final la proposition Macif/AG2R. Le contrat a été négocié à la fois pour Coopaname, Coopératifs, La Forge, Esscoop et Vecteur Activités, avec une cotisation de base de 30 euros, quatre niveaux de renforts et des tarifs pour les ayants droit. Au 30 avril 2016, 97 coopaname étaient affilié·es et 124 personnes couvertes si l'on compte les ayants droit. Une réflexion interne est en cours pour négocier une prise en charge encore améliorée.

La qualité de vie au travail (avec des sigles)

45 % des coopaname ont participé à l'enquête sur la qualité de vie au travail (QVT) lancée par le comité d'hygiène, de sécurité et des conditions de travail (CHSCT) à la fin de l'année 2014 : cet effort collectif (près de 300 réponses !) a permis aux membres du comité de disposer des données nécessaires à l'élaboration du document unique d'évaluation des risques professionnels (DUERP). Il reste encore à analyser finement et diffuser les résultats... C'est prévu pour l'automne 2016.

Du côté des DP

Les délégué·es du personnel se sont mieux organisé·es pour renforcer leur vigilance sur les sujets concernant les préoccupations des coopaname comme l'indemnisation des demandeurs d'emploi, le compte personnel de formation (anciennement DIF) ou encore les problématiques de santé au travail. Elles ont été sollicitées au cours de l'année par une petite dizaine de coopaname en difficulté pour les assister dans des situations de fragilité ou de conflit. La question du rôle des DP, de leur lien avec les autres instances demeure au cœur des débats... débats enrichis au cours de l'année par plusieurs temps de rencontres et d'échanges de pratiques avec les représentants du personnel d'autres coopératives.



La robe de Nathalie

Le congé individuel de formation qu'avait obtenu Nathalie Delvolvé pour faire l'école du Barreau a porté ses fruits: diplôme obtenu en décembre dernier! Félicitations!

Formations

En 2015, la coopérative a obtenu le financement de formations professionnelles pour ses membres à hauteur de 46724 euros. Présentation des formations financées:



LA FORÊT JARDIN



FAITES DÉCOLLER VOTRE BUSINESS



ÉDUCATION PERMANENTE ET UTOPIE ÉDUCATIVE



SOUDURE À L'ARC



LOGICIEL SKETCHUP



YOGA PRÉ ET POST-NATAL



FORMATION EN ANGLAIS



RESTAURATION DE MEUBLES



TOUT CONNAÎTRE DU STATUT COOPÉRATIF



NOUVELLES RÈGLES SUR LA FORMATION PRO



PERFECTIONNEMENT EN HYPNOSE CLINIQUE



RÉFÉRENCIEMENT NATUREL

B bigre!

« Plutôt que passer les vacances en voiture pour aller de copains en copains à travers la France, Fanchon et moi avons décidé que nos vacances seraient le trajet pour les Bigre rencontres avec nos deux enfants Émile et Mona, âgés de 3 ans et demi et 1 an et demi. Je me suis dit que si ma compagne acceptait de descendre avec moi à la gare de Châteauroux en plein mois d'août pour parcourir 300 km à vélo, on irait loin ensemble ! »

Alexandre Arathoon, guide-conférencier et comédien

Bigre Rencontres

Mois d'août, plage vendéenne, et bigre motivation pour propulser la première mutuelle de travail dans le réel! Gros succès pour la première édition de la Bigre Rencontre. La preuve en chiffres.



1138

REPAS SERVIS
en cumulé



140 H
DE FORMATION

34 ATELIERS
FORMATIONS

413 STAGIAIRES
en cumulé

+

1
BIGRE
JOURNÉE
réunissant

111
personnes

155 PARTICIPANT•ES

544

NUITÉES
cumulées en 4 jours



36

Oxalis

36

27

Coopaname

17

15

GE-SMartFr

10

6

autres coop.

8



33



PERSONNES SONT
INTERVENUES
sur la scène ouverte pour

408 SPECTATEUR•TRICES

LA BUVETTE



265

CARTES
VENDUES AU BAR,
qui ont permis d'écouler:



300 L
de bière



500
gobelets
consignés



42
tavernier•es
motivé•es



70 L
de café



5
porte-gobelets
en bâche recyclée

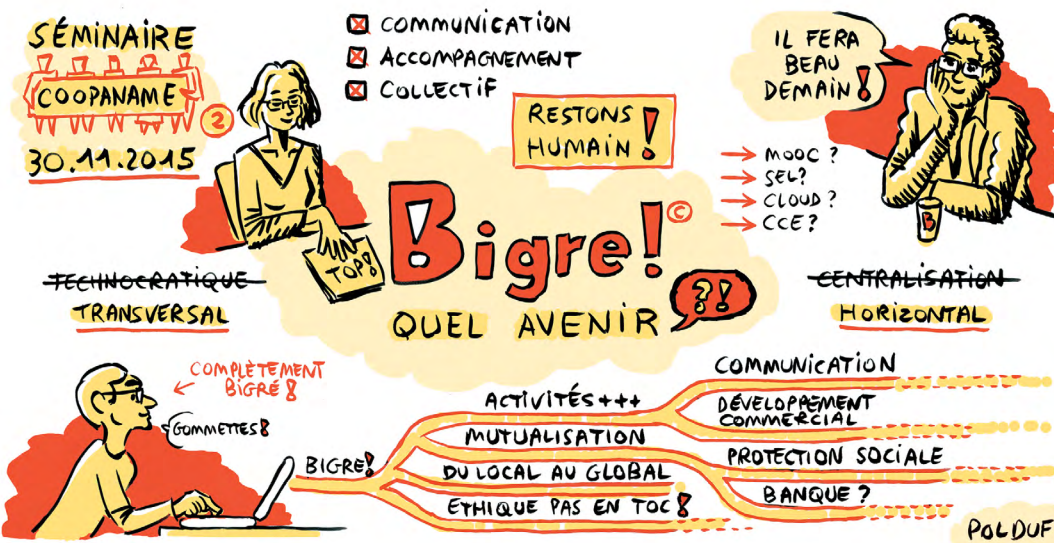
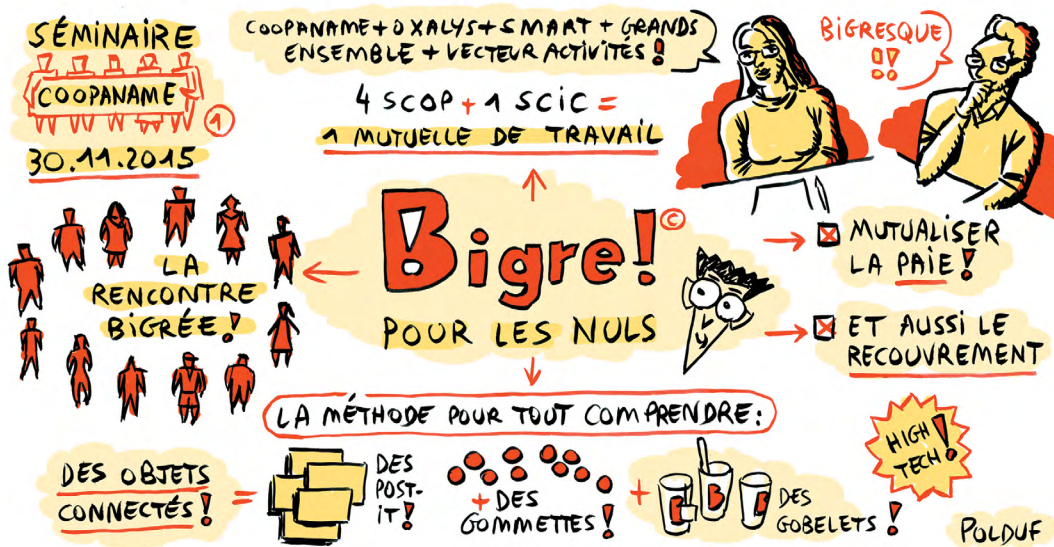


1587 nuages
qui ont caché le soleil



1
OBJETS OUBLIÉS
pull
chargeur d'ordinateur portable
cahier
et quelques stylos...

Les coopanamien·nes se penchent sur le chantier Bigre!



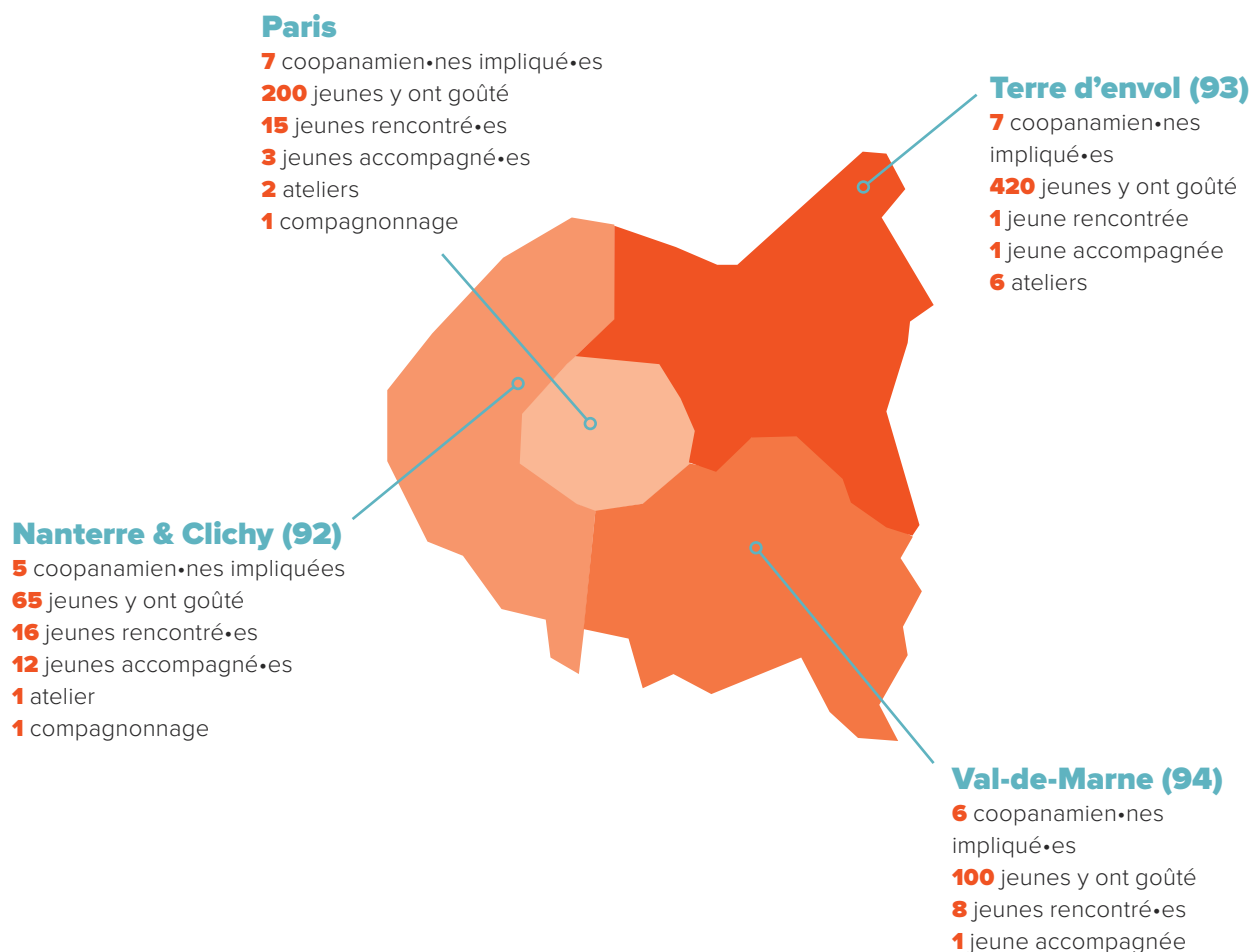
Synthèse du séminaire du 30 novembre ouvert à tous·tes, signée Paul Dufлот, coopanamien, conseiller en communication, graphiste et illustrateur.

JEUNESSE



PIMENTS

Année pimentée, année chargée: Piments est sorti des Hauts-de-Seine pour aller expérimenter l'éducation à la coopération sous toutes ses formes sur de nouveaux territoires. Afterworks, débats mouvants, organisation d'ateliers ad hoc en fonction des envies et des contextes locaux, mise en route de compagnonnages, accueil et intégration de jeunes dans la coopérative... près de 800 jeunes ont goûté à Piments en 2015: un beau bilan pour l'équipe Piments dans laquelle s'impliquent une quinzaine de coopanamien•nes.



2 pimenté•es promo 2015

Indra Eudaric, designer et créateur de bijoux, a déjà participé au Noël des créateur•trices, où sa collection «Constellation» a connu un succès intergalactique. Bravo!

Sarah Maquet, journaliste et organisatrice de projets médias, nous a fait part de son énergie communicative lors de l'Apéro Jeunes du 12 novembre!



« Les langues se sont déliées rapidement, chaleureusement. Les dizaines de participants ont écouté, attentifs, les présentations successives

de jeunes coopanamien•nes. Dans la salle, l'ambiance est vite devenue surchauffée, saturée de questions et de bonne humeur avec une réelle envie de se rencontrer, de partager, de se connaître.

Les cartes de visite ont circulé, des jeunes (et des moins jeunes) ont promis de se revoir ! »

Sarah Maquet

Coop'à-prendre, future coopérative pédagogique

Depuis 2011, dans le cadre du partenariat avec la chaire d'économie sociale et solidaire (ESS) de l'université de Paris-Est-Marne-la-Vallée, Coopaname expérimente des méthodes d'apprentissage du travail dans l'ESS par la coopération. Dans cette perspective, une étude de faisabilité a été menée par les étudiant•es du master 2 Insertion et entrepreneuriat social et solidaire en vue de la création d'une Scic* baptisée Coop'à-prendre. L'association de préfiguration voit le jour en septembre 2015 et, au cours du dernier trimestre, un audit de gisement est réalisé au sein de l'université sur le recyclage des déchets. Il s'agit d'établir différents scénarios pour la future activité de Coop'à-prendre positionnée en tant que coopérative pédagogique de développement durable et solidaire sur le territoire de la Cité Descartes. Plusieurs étapes restent à franchir avant la création de la Scic, dont l'objet pédagogique de sensibilisation des étudiant•es à l'entrepreneuriat coopératif s'appuiera sur les activités développées. Le projet est soutenu par la Caisse des dépôts et consignations.

* Scic: société coopérative d'intérêt collectif

Réseauter pour peser

Tout a commencé le 22 avril avec une première rencontre de jeunes européen•nes impliqué•es dans le mouvement coopératif à la Halle Pajol, à Paris. Une quarantaine de jeunes (dont trois coopanamien•nes) se sont déplacé•es pour se connaître, découvrir les différentes formes de coopération à l'œuvre et ébaucher des pistes d'actions pour un réseau européen à inventer. Les échanges se sont poursuivis à distance et une seconde rencontre s'est tenue en Italie au mois de septembre pour poursuivre l'interconnaissance et approfondir les thématiques travaillées depuis avril (éducation, financement, business, organisation). Le réseau naissant rassemble des jeunes issu•es de dix pays européens (Italie, Pologne, Allemagne, Grande-Bretagne, Espagne, France, Finlande, Danemark, Croatie et Suède).

Cette dynamique européenne a inspiré les jeunes à s'organiser à l'échelle nationale. Une première rencontre a eu lieu à Paris en novembre, et la reconnaissance institutionnelle est déjà au rendez-vous: Justine Ballon (de chez nous) et Sébastien Chaillou (de Solidarité étudiante) ont été nommés au Conseil supérieur de la coopération pour y représenter la jeunesse.

Les métiers de mon quartier

Comment parler de citoyenneté économique aux jeunes? Comment leur faire prendre conscience de la diversité des formes d'économie qui les entourent? En ouvrant les yeux, en posant des questions, on apprend en faisant: dans deux collèges de Seine-Saint-Denis, en collaboration avec Minga et les Petits Débrouillards, et dans un lycée professionnel de l'est parisien, Jérémie Wach-Chastel, référent jeunesse de la coopérative, a travaillé avec des élèves pour leur permettre de découvrir sur un temps long (au minimum un semestre) les métiers, les formes d'économie et les entreprises qui les entourent, qu'elles soient locales, sociales ou solidaires. Ces explorations se sont concrétisées à travers des reportages photo réalisés par les élèves et publiés en ligne.



INTERNATIONAL

Magasinage transatlantique

En 2014, dix Québécois·es étaient venu·es découvrir l'ESS en Île-de-France. Cette année, l'Office franco-québécois pour la jeunesse (OFQJ) et l'Atelier (centre de ressources régional de l'ESS), organisaient avec le Chantier de l'économie sociale de Montréal, les deuxièmes rencontres franco-québécoises de l'ESS. Du 22 au 27 novembre, douze jeunes Francilien·nes sont ainsi parti·es de l'autre côté de l'Atlantique. Au programme : rencontres d'acteur·trices de l'ESS québécoise, débats, échanges de bonnes pratiques et construction d'actions communes. Un road trip de cinq jours avec plus de trente structures rencontrées et quatre régions visitées.

« Les deux pays s'inspirent mutuellement, car chacun est plus avancé sur certains points et doit progresser sur d'autres. À titre d'exemple, la gouvernance démocratique est essentielle dans l'économie sociale au Québec, on comprend donc pourquoi les entreprises sociales à la française ne font pas partie de l'économie sociale québécoise. Autre chose : au Québec, les structures de l'économie sociale ont une vision "business" très forte. Les compagnies théâtrales québécoises sont de ce fait très visibles sur la scène internationale, mais certaines oublient, la mission sociale ou citoyenne qu'elles servent. Ces échanges internationaux sont donc très constructifs. »
 Jérémie Wach-Chastel, photographe et référent Jeunesse et éducation à l'économie



Bain turc

À l'occasion de la conférence mondiale des coopératives organisée par l'Alliance coopérative internationale, Justine Ballon est allée à Antalya du 10 au 13 novembre. Ce fut également l'occasion de participer à l'assemblée générale du réseau des jeunes coopérateur•trices mondiaux. Pendant quatre jours, elle a assisté à des conférences, rencontré des coopérateur•trices (notamment des jeunes) du monde entier et participé à un atelier pour imaginer les actions du réseau de jeunes en 2016. Sébastien (Solidarités Étudiantes) et Louis (CoopEurope) étaient également présents. Merci à Coopfr !

Tour du monde de l'Europe...

Le 6 mai 2015, Julia Schorestene, jeune coopanamienne (mais pas que), participait à un atelier stimulant à Bruxelles lors du European Youth Forum autour de la question de l'engagement coopératif des jeunes. Le sociétariat, à la différence de l'actionnariat, favorise-t-il la participation de la jeunesse ? Pour Julia, la réponse est incontestablement positive et c'est ce qu'elle a souhaité démontrer à travers le projet de la coopérative.

Quelques jours plus tard, on la retrouve à Barcelone, où elle anime un débat organisé par l'Union pour la Méditerranée (UfM). Autre destination, autre sujet puisqu'il s'agit cette fois de déterminer si le travail féminin dans l'économie sociale et solidaire pourrait se révéler une manière prometteuse de construire un nouvel agir économique.

À s'naise

Le 9 décembre, Sandrino Graceffa, Noémie de Grenier et Patrick Lemoine étaient conviées à Liège aux Mercredis hors emploi du collectif de chômeurs Riposte-CTE autour des nouvelles formes d'emploi.

Au programme, outre les présentations de l'aventure SMart et du projet Coopaname, une question, un défi, une aventure politique et économique partagés : comment accompagner, stimuler, orienter, solidifier, solidariser l'émergence potentiellement émancipatrice de la figure de travailleur autonome, dans une nouvelle économie basée sur le partage, la coopération, la mutualisation ?

Et pour continuer la réflexion, Noémie et Patrick sont rentrées à Paris avec trois Belges pour leur permettre pendant deux journées de rencontrer et de discuter avec des coopanamien•nes.

LA GALAXIE

CAP BERRIAT

ORGANISATIONS
D'ÉDUCATION POPULAIRE

MISSIONS LOCALES

SCOP276

COOP'À-PRENDRE

Expérimentation coopérative
pour étudiant-es

PIMENTS

Coaccompagnement de jeunes
à la citoyenneté et l'économie

UNIVERSITÉ PARIS 8

PROJET JEUNES

VECTEUR
ACTIVITÉS

UNIVERSITÉ MARNE-LA-VALLÉE

HOP HOP HOP

ÉCOLE DE LA COOPÉRATION

RAPPORT D'ACTIVITÉ 2015 - COOPANAME

Recherche-action

Séminaire au vert

Recherche-action

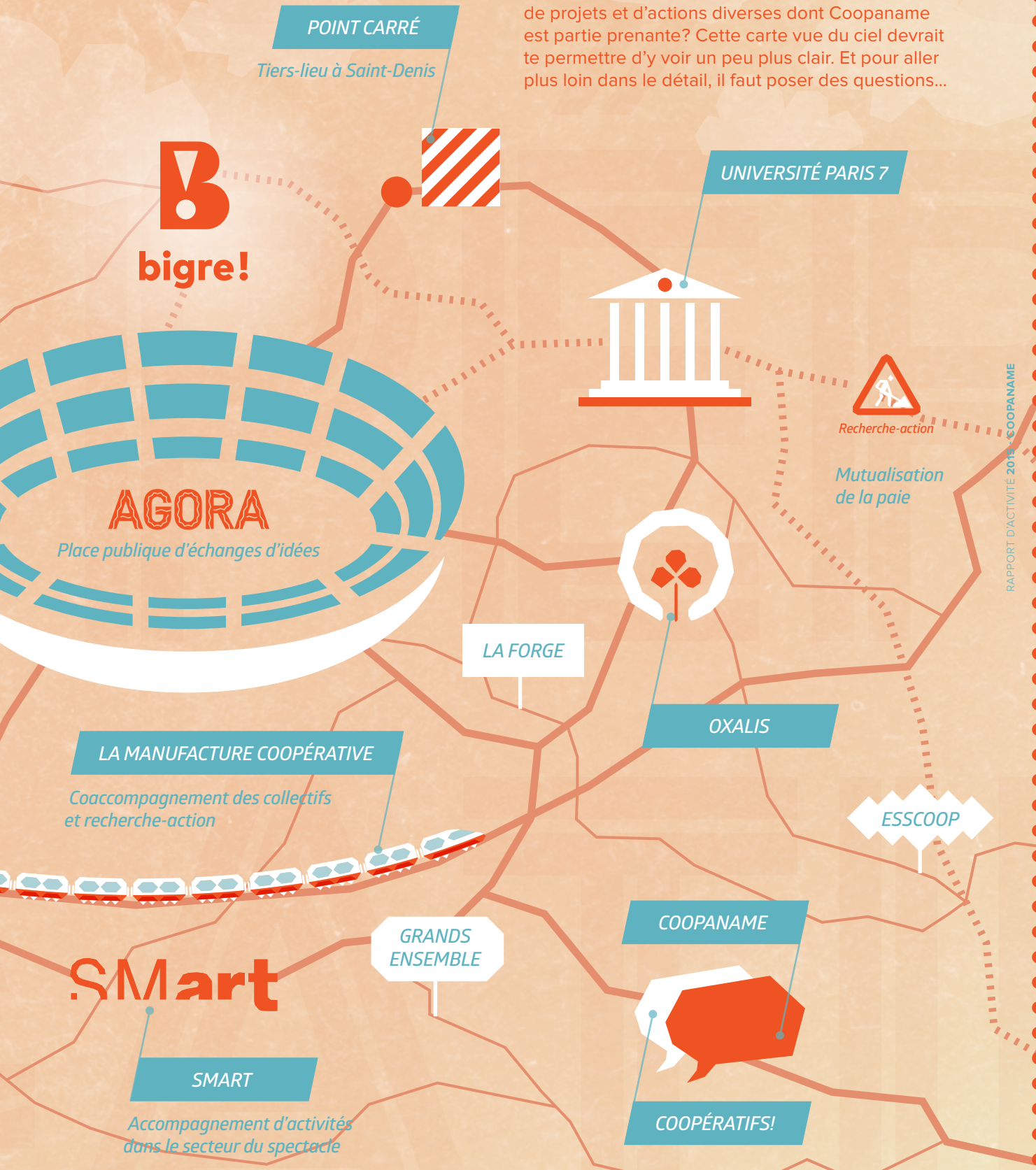
Voies de la sagesse

Tous les chemins mènent
à la coopération

Route en cours de construction

COOPANAME

Tu n'y comprends plus goutte? Tu ne sais plus qui est qui, ni ce qui est quoi, dans ce foisonnement de projets et d'actions diverses dont Coopaname est partie prenante? Cette carte vue du ciel devrait te permettre d'y voir un peu plus clair. Et pour aller plus loin dans le détail, il faut poser des questions...



BLA... BLAH!

Ici et là-bas

Liste partielle et partielle des opérations de diffusion d'idées coopanamiennes dans le paysage universitaire, syndical, associatif, coopératif...

Maison de l'Initiative – Toulouse, le 22 janvier
Intervention de Noémie de Grenier autour de la mutuelle de travail pour les vingt ans de la Scop

Journée d'études du Labers – Brest, le 24 mars
Interventions de Justine Ballon et Elsa Manghi sur le thème de «l'accompagnement à la création d'entreprises par les femmes: regards sur de nouvelles pratiques solidaires»

Éducation nationale – Créteil, le 10 avril
Intervention de Stéphane Veyer sur les formes de coopération auprès des professeurs d'économie et de gestion de l'académie

Colloque de la Régulation – Paris, le 10 juin
Intervention de Catherine Bodet, Noémie de Grenier et Delphine Vallade «Les CAE: laboratoires d'innovation et de rénovation du rapport au travail et au revenu?»

Colloque AFEP – Lyon, le 2 juillet
Intervention d'Hervé Defalvard et Joseph Sangiorgio «L'économie politique des coopératives, vieilles questions, nouvelles réponses?»

Rencontres d'Options (Ugict-CGT) – Paris, le 21 octobre
Participation de Noémie de Grenier à une table ronde autour du statut de salarié à l'ère du numérique

Colloque Loi ESS de l'université du Maine – Le Mans, le 4 novembre
Intervention de Stéphane Veyer sur l'histoire juridique des CAE

Séminaire EnCommuns – Paris, le 17 décembre
Intervention de Noémie de Grenier autour des mutations du travail, des communs et des coopératives



MÉLODIE BRUN À LA COY11

Quelques jours avant la COP 21, rendez-vous mondial sur le climat entre chefs d'État, s'est tenue la COY11 (Conférence de la jeunesse pour le développement durable), un événement international organisé du 26 au 28 novembre 2015 au Parc des expositions de Villepinte. À cette occasion, Mélodie Brun, architecte paysagiste pimentée depuis deux ans, a participé à une table ronde proposée par Solidarité étudiante. Ce débat a réuni Emmanuel Soulias (directeur général d'Enercoop), Sarah Holmes (administratrice du MRJC), Oriane Cébile (présidente du Refedd) et Mélodie autour du thème «L'ESS comme levier économique et démocratique pour le développement durable?»

On fait parler de nous

Liste tout aussi partielle et partielle des interventions médiatiques de la coopérative en 2015

Télérama – 17 février

«Et si on réinventait le travail?»

Décideurs en région – 23 février

«Bigre!: un véritable projet politique d'économie sociale»

Regards croisés – avril

«Faire société: le choix des coopératives»

France Info – 29 avril

«Les coopératives de travail en plein développement»

France Culture – 26 mai

«Les nouvelles formes d'emploi»

Association autogestion – 4 juin

«Entretien avec une coopanamienne»

Acteurspublics TV – 29 septembre

«Salariat, entrepreneuriat : les mutations des formes d'emploi»

L'Expansion-L'Express – 1^{er} décembre

«Ces pionniers du nouveau monde du travail qui disent oui à l'indépendance»

BFM TV – 1^{er} décembre

«L'uberisation du travail sonne-t-elle vraiment la fin du salariat?»

Trophées Caractères

Les Trophées Caractères, organisés par Solimut en partenariat avec Libération, récompensent les initiatives solidaires dans le monde du travail. Coopaname, pour son projet Piments, était finaliste de la seconde édition!

Coopaname au village Alternatiba

Alternatiba s'est tenu à Paris le week-end des 26 et 27 septembre. Plus de 40 000 personnes sont venues pour découvrir des alternatives concrètes et peser sur les choix des gouvernements dans la perspective de la COP21. Dans le quartier Économie, Justine Ballon (Coopaname) a animé le débat «Travailler en coopération pour une alternative : témoignages croisés», dont l'objectif a été de broser les grandes lignes des différentes familles coopératives (CAE, Scop, Scic) et d'expliquer en quoi ces organisations constituent une voie d'avenir.



«[...] N'est-il pas temps de renouer avec le fil d'une vision libertaire, populaire, joyeuse de la fin du salariat, qui serait synonyme d'émancipation? [...]»

Le 22 mai 2015, *Le Monde* publiait dans ses colonnes une tribune cosignée par Anne-Laure Desgris (Oxalis), Noémie de Grenier (Coopaname) et Benoît Lewyllie (SMart). Nous vous proposons de retenir le titre original de ce texte «Emploi atypique, travail utopique : même programme?» plutôt que celui du *Monde* «Emploi atypique, travail utopique : pour en finir avec le travail salarié», qui a quelque peu trahi notre discours.

RECHERCHES



Une thèse par an : on ne mollit pas

Pour la troisième année consécutive, nous consacrons une page de ce rapport d'activité à une thèse de doctorat en lien avec Coopaname. Cette année, c'est Francesca Martinelli qui s'y colle : doctorante en sciences de l'éducation, en co-tutelle entre l'école doctorale internationale en « Formation de la personne et marché du travail » à l'université de Bergame (Italie) et l'école doctorale en « Science de l'éducation » du labo Experice, à Paris 8 Vincennes-Saint-Denis, elle étudie chez nous les processus d'apprentissage de l'autonomie et de la coopération.

Défis sociaux et innovation, comment refaire le monde?

Réduction des emplois dans le monde ouvrier alors que les activités à haut contenu intellectuel du troisième secteur se développent, précarisation du travail induite par des systèmes de concurrence, individualisation des salaires et des carrières, atomisation des travailleurs, etc., tous ces aspects laissent penser que l'utopie néolibérale décrite par Michel Foucault représente désormais une réalité.

Dans ce paysage en mouvement, de nouvelles formes d'emploi sont apparues, notamment la figure du « sujet-entrepreneur autonome », qui se propage, mais aussi qui interroge. Car, si les bornes du travail salarié sont très claires, celles du travail autonome oscillant entre indépendance et dépendance, sont plus nuancées et floues.

Qui sont ces travailleurs ? Des artistes, des figures pratiquant une activité intermittente tels que les artisans du spectacle, mais aussi des entrepreneurs qui démarrent leur activité, des freelances ou encore des professionnels des pratiques sportives non réglementées. Tous évoluent aux confins du monde du travail.

Ce phénomène d'autonomisation du travail ne laisse indifférent ni la société, ni la sphère politique, ni le monde de la recherche. Aussi

de nouvelles solutions sont à inventer pour répondre aux difficultés rencontrées par cette nouvelle génération de travailleurs (accès aux droits sociaux et à la formation continue, isolement, gestion du temps de travail, etc.). Si selon certains chercheurs ces difficultés peuvent entraîner l'apparition de nouvelles formes d'aliénation, on assiste également au développement de pratiques collaboratives et mutualistes. Coopaname s'inscrit clairement dans cette démarche.

Ma recherche, centrée sur les coopératives d'activité et d'emploi et plus particulièrement sur le modèle Coopaname, vise à étudier l'articulation entre travail autonome et dynamiques collectives. Quels sont les impacts de l'appartenance à un écosystème coopératif sur le travailleur autonome ? Quel rôle ont l'accompagnement et l'activation de l'intelligence collective dans le développement de l'autonomie du professionnel ? Comment un écosystème coopératif peut répondre aux difficultés rencontrées par le travailleur autonome ? Quelles dynamiques d'émancipation naissent dans un milieu collaboratif ? Etc.

Et après avoir répondu à toutes ces questions, pourquoi ne pas imaginer de transférer le modèle des CAE en Italie ?

Don contre don

En 2015, la commission Recherche a décidé d'organiser des rencontres bimestrielles autour de thématiques de recherche, baptisées « apéros-recherche ». L'idée est de faire circuler les savoirs des chercheur•es aux praticien•es, des praticien•es aux chercheur•es, le tout pour faire un bon mix de recherche et d'action.



« Pour son premier apéro-recherche, le 2 décembre dernier, la commission Recherche m'a invitée à présenter mes travaux de thèse. Une dizaine de coopanamien•nes sont venues pour discuter autour de la question : "Le travail se transforme... et vous?". L'idée était de croiser les expériences des coopanamien•nes avec mon approche conceptuelle. On a eu des échanges très intéressants qui montraient la grande diversité des points de vue autour du travail, et pour ma part cela m'a permis de prendre un peu de recul par rapport à mes concepts. »
Mélissa Boudes

Cifrer en travaillant

La Cifre (Convention industrielle de formation par la recherche) est un dispositif de financement de thèse qui associe un•e doctorant•e, un laboratoire de recherche et une entreprise. Coopaname a signé cette année la première de son histoire, avec Justine Ballon dans le rôle de la doctorante, et le Ladyss, déjà complice de Manucoop, dans le rôle du labo de recherche. La Cifre dure trois ans : elle permet à Justine de mener un travail de recherche dans la durée et en immersion dans la coopérative. L'occasion de l'inscrire dans une démarche de transformation et de coformation, bref, de recherche-action !

Le sujet : caractériser le modèle socio-productif des coopératives d'activité et d'emploi

Les terrains : Coopaname, Oxalis et Artenréel (Alsace)

Coopanamistes pour l'égalité!

Coopagenre* a réussi à décrocher un financement de la région Île-de-France pour former et sensibiliser les coopanamistes sur les inégalités professionnelles entre les femmes et les hommes et les stéréotypes de genre, pour observer ces inégalités et rendre compte de l'évolution des pratiques sur la période 2015/2016. Ce projet baptisé Coopeg comprend aussi un volet de recherche-action, une belle occasion pour que Fanny Gallot, maîtresse de conférence à l'université Est-Paris-Créteil, en Gender Studies, Histoire des femmes et du genre, Histoire du travail, nous rejoigne sur le projet. Formations et résultats prévus en 2016!

* Groupe de travail issu de la commission recherche qui planche sur l'égalité professionnelle femmes-hommes dans la coopérative



Foule dense venue participer au colloque Manucoop/Sociétés Plurielles – octobre 2015.

MANUCCO

2015, LA MANUFACTURE COOPÉRATIVE PREND SON ENVOL



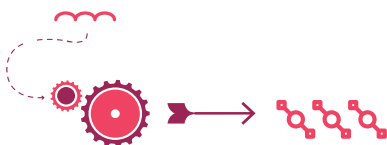
La Manufacture Coopérative a franchi une étape importante en 2015. Jusque-là, incubée conjointement par Oxalis et Coopaname, Manucoop est devenue une coopérative lors de l'assemblée constitutive qui s'est tenue à Rennes, en septembre. C'est la première coopérative à se créer au sein de l'intercoopération bigresque. Encore merci au fonds de confiance de France Active d'avoir permis cette propulsion ! Elle associe des chercheurs du Ladyss (labo Paris-Diderot), des « facilitateurs » de coopération, et les coopératives fondatrices de Bigre! (25 associé·es, dont 4 personnes morales – Coopaname, Oxalis, Vecteur Activités et Initiatives & Cité – et 16 000 euros de capital). Coopaname a soutenu cette création en apportant 2 500 euros de capital au démarrage. Sa mission principale porte sur la recherche-action et le coaccompagnement sur la coopération.

Cette année, six Ateliers Bienvenue ont été organisés, à Lyon, Paris, La Tranche-sur-Mer, Rennes, Bordeaux et dans le Limousin. Ils ont réuni des collectifs de travail souhaitant se former aux outils de l'animation de la vie coopérative et de l'intelligence collective en vue de développer du coaccompagnement entre structures coopératives. Trente-deux collectifs et 65 participants ont pu expérimenter les synergies créées par le coaccompagnement. Manucoop a aussi planché sur l'intégration de 300 nouveaux associés pour le groupe Up en imaginant leur parcours de formation. Le volet recherche, financé par le programme inter universitaire Sociétés Plurielles, s'est centré sur deux points forts : les « communs » de la coopération, d'une part, le genre et la gouvernance coopérative d'autre part. Le colloque Manucoop du 9 octobre 2015 à Paris a rassemblé le monde de la recherche et celui des coopératives pour approfondir et partager ces deux thèmes.



Brochette de têtes chercheuses invitées à table-ronder pour l'occasion – Colloque Manucoop/Sociétés Plurielles – octobre 2015.

OP



« La Manufacture Coopérative inaugure une alliance subtile entre les coopératives fondatrices et les personnes qui portent ce projet d'intérêt commun. Je crois bigrement en l'importance de cultiver et multiplier toutes les occasions de rechercher sur nos pratiques et de se coaccompagner pour progresser en intelligence collective. Le poids du capitalisme débridé agit comme une force centrifuge de dé-coopération, Manucoop sème et récolte pour remettre la coopération et la démocratie au cœur de nos systèmes d'entreprise. Elle préfigure aussi ce qui pourrait se développer bientôt dans d'autres directions innovantes au sein de notre maison commune Bigresque : groupement d'achats, production d'énergie, échange de logements, monnaie interne, etc. Prenons-nous en main pour que ça arrive ! »

Jean-Luc Chautagnat, cogérant



MODÈLES ÉCONOMIQUES



Les pieds dans la glaise, les yeux vers le ciel

Contrairement à l'idée couramment véhiculée, l'économie peut être ludique ! Pour la commission ModÉco (Modèle Économique) de la coopérative, l'année 2015 a commencé et s'est terminée en jouant ! La commission s'est approprié le jeu de prospective développée par la Fing (Fondation Internet nouvelle génération) pour penser le futur de la coopérative. Plusieurs sessions de jeu auront lieu en 2016, pour que cet exercice soit partagé plus largement dans la coopérative.

Toujours animée par l'horizon d'une réappropriation démocratique par les coopérateur·trices d'outils économiques structurants («instituant», dirait Thomas Lamarche*), la commission a mis sur la rampe de lancement trois chantiers qui prendront leur envol l'an prochain :

- une université éphémère en collaboration avec la Manufacture Coopérative, pour poursuivre les travaux entamés avec la Scic Symba, pour une recherche-action sur les monnaies complémentaires ;
- la création d'un instrument ad hoc, contrôlé démocratiquement et à intérêt 0%, pour financer les petits besoins des activités de la coopérative, en partenariat avec l'association des Cigales Île-de-France ;
- et, last but not least, la préparation avec la NEF de l'appel à l'épargne citoyenne pour soutenir la bigration coopanameienne prévue pour la rentrée des classes 2016 !



* Chercheur, associé de la Manufacture Coopérative



RECHERCHE-ACTION SUR LES REVENUS ET LE TEMPS DE TRAVAIL : PHASE 1

Dis-moi comment tu travailles... La recherche-action sur les revenus et temps de travail menée conjointement par Coopaname et Oxalis est une enquête sacrément ambitieuse.

La proposition est venue de Marie-Christine Bureau et Antonella Corsani* sur la base du constat que trop de zones d'ombre persistent sur ce qui se fabrique au quotidien dans nos coopératives : difficile de produire des données sur le temps de travail des coopérateur·trices, quasiment impossible d'avoir un aperçu de leurs revenus dans leur globalité, à la fois dans et hors de la coopérative. Au cœur de cette enquête est profondément ancrée l'idée que c'est aux premier·es concerné·es de

forger les outils d'analyse de leurs pratiques, et d'interpréter ces analyses. Toutes les étapes de l'enquête ont donc été construites collectivement, avec un groupe d'oxalien·nes et de coopanameien·nes. Cette méthode fait de la recherche (et pas seulement ses résultats !) un moyen d'agir, un vecteur de transformation en soi. De fait, le groupe de travail a rencontré des difficultés liées à la réalité de nos coopératives : difficulté à libérer du temps pour contribuer, et notamment pour participer aux réunions, complexité des modèles de gestion des coopératives, choc culturel oxalo-coopanameien... Le défi a néanmoins été relevé : bâtir un questionnaire commun aux deux coopératives, pour l'ensemble de leurs membres, salariés ou non, à leur compte ou travaillant dans les équipes, qui permette de recueillir un maximum de données pertinentes pour comprendre les parcours et les situations économiques et professionnelles des personnes.

À l'été 2015, 232 questionnaires exploitables ont été recueillis. Un immense merci à toutes celles et ceux qui ont pris le temps de remplir ce long (très long), et complet (très complet) questionnaire. De quoi donner de la matière à nos chercheuses... et du fil à retordre à Mathieu Rossignol-Brunet, émérite stagiaire en sociologie et statistiques, qui a permis à ces données d'être exploitées le plus exhaustivement possible.

Au moment où nous publions ce rapport, les résultats sont sortis et la dernière étape, de restitution et de mise en débat des résultats, est tout juste en train de s'organiser. La suite dans le prochain numéro...



* Chercheuses compagnonnes de route de la coopérative depuis 2011



ACTIVITÉS

T'es pas vieille, t'es vintage!

Dominique et Catharina sont des amies de longue date : c'est autour d'une table, avec des amis, que leur est venue l'idée de créer leur marque « Dodo & Cath ». Mais quand les deux copines (de leur propre aveu, plus si jeunes) ont annoncé, en pleine crise économique, qu'elles allaient se lancer dans la papeterie, elles ont suscité une certaine incrédulité autour d'elles. Loin de les décourager, ces premières réactions leur ont même inspiré leur esprit de marque et leur phrase fétiche « T'es pas vieille, t'es vintage », qui habille bon nombre de leurs produits.

Dominique et Catharina ont envie d'interpeller, de provoquer et de faire sourire. Les motifs textiles créés par Dodo sont colorés et rétro, les phrases sont punchy, pleines d'humour et de bonne humeur. Avec Dodo & Cath, on a tous droit à l'imperfection, ce n'est pas grave d'être pipelette ou râleuse, d'être vieux ou ronchon, on peut garder la pêche même quand il pleut et, surtout, on ne chope pas le melon.

Au démarrage de l'activité, elles passent un an à la couveuse Astrolabe, où elles testent leur concept, peaufinent leurs produits pendant un an et font l'expérience, stimulante, de rencontrer d'autres créatrice•teurs. Elles ne proposent alors que des cahiers et des cartes postales : les premiers produits étaient faits main

et découpés avec un grand massicot dans le garage. Cette approche artisanale leur a permis de faire des tests sur des petites séries et d'être plus proches de leurs clientes.

En juin 2014, à l'expiration de leur période en couveuse, elles font le choix de poursuivre l'aventure au sein de Coopaname. La coopérative leur laisse tout le temps dont elles ont besoin pour développer une activité qui leur ressemble et avancer à leur propre rythme, dans un environnement bienveillant qui encourage le partage et la créativité en dehors des sentiers battus.

Tous les produits de Dodo & Cath sont des créations originales. Dominique et Catharina passent beaucoup de temps à réfléchir à de nouveaux motifs et de nouvelles phrases ou encore à chercher de nouveaux supports pour leurs visuels.

Après trois ans d'activité, les copines font maintenant des accessoires textiles, de la vaisselle, de la papeterie et des T-shirts, et leurs produits sont maintenant vendus dans plus de 170 points de vente en France, en Belgique et en Suisse. Avec la croissance de l'activité, 2016 s'annonce comme une année de tournant pour Dodo & Cath. La recette du succès : don't talk to me before I had my coffee*!

*Traduction libre : si tu me parles avant mon café, tu prends des risques



À manger et à boire!

En 2015, Aurélie Fouquet et Egmont Labadie, deux gourmands éclairés, créent au sein de la coopérative le collectif «À Manger et à Boire» avec l'idée de réunir celles et ceux qui ont un lien professionnel ou passionnel avec la cuisine.

Au départ, c'est le plaisir de partager connaissances, réseaux, savoir-faire et envies qui les motive. Mais au fil des mois, les idées fusent, et Nathalie Golliet impulse un groupe de travail pour rassembler les professionnel·les de la communication et de l'image intéressés par les artisans du bien-manger et du bien-recevoir. «La Brigade de la communication» a pour ambition de développer des actions de prospection communes.

Premier objectif: prospecter parmi le réseau de restaurateurs parisiens des Heures Heureuses de Paris – un événement culinaire organisé depuis cinq ans par la Mairie de Paris. Des binômes de prospection sont formés et en quelques mois, pas moins de onze rencontres avec des restaurateurs ont eu lieu: à laisser mijoter...

My bizness is rich*

L'été 2014 a vu naître la commission Bizness pour aider les coopanamien·nes à développer leurs activités notamment en utilisant le réseau de la coopérative, démultipliable à l'échelle de Bigre! En 2015, de belles réalisations ont vu le jour.

Ateliers développement du réseau interne

Organisés chaque mois, ils permettent aux participant·es d'acquérir les clés pour créer et développer leur réseau. Un travail en binôme se poursuit ensuite dans la durée.

Coopadrinks ou comment travailler ensemble et se recommander

Animés par des équipes successives sur la base d'une trame construite, ils invitent cinq ou six coopanamien·es à présenter en quelques minutes leur activité de façon ludique et visuelle. Suit un speed business dating convivial entre les participant·es.

*Traduction libre: une riche année pour la commission bizness



Nébuleuses



« Comment les métiers au sein de la coopérative pourraient-ils devenir le premier levier commercial des coopanamien·nes? Telle a été la question de départ de ce chantier Groupe Métiers, qui a mobilisé de nombreux·ses entrepreneur·es et membres de l'équipe. Résultat du travail mené: des projets déployés à partir de 2016, notamment une Coop de données et des Collectifs de coopération. »

Dominique Poisson, copilote de la commission Bizness

VIE DES ÉTABLIS

Ça bouge dans l'équipe

Veni, vedi, et reparti•es!



Ségolène Brown
partie vers l'Avise

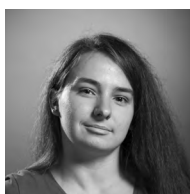


Pierre Chauchoy
parti brasser
de la bière



Juliette Bazin
partie voir
la montagne

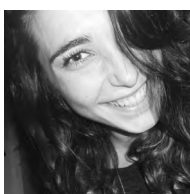
Padawan attitude



Lucie Larno-Longo
apprentie, affaires
sociales



**Mathieu
Rossignol-Brunet**
stagiaire, recherche-
action revenus et
temps de travail
Coopaname/Oxalis

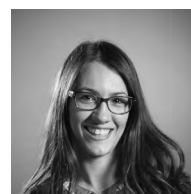


Clémentine Boiteau
apprentie,
développement
de Piments Paris

Compta nouvelle génération



Nathalie Krebs
comptabilité générale



Doriane Loizeau
pôle client

♦ « Pendant trente ans, j'ai accompagné des grandes entreprises. Arrivée à Coopaname en août 2015, j'ai été conquise par le fait de contribuer à construire et habiter une structure économique d'une forme nouvelle qui organise la réciprocité en matière de travail dans un cadre mutualisé et solidaire. »

▲ Issue de la petite cité de caractère de Mouchamps, Doriane est bel et bien vendéenne. Elle entre dans la coopérative par la porte des padawans : elle effectue en 2014 un stage dans le cadre de sa licence de sciences économiques et de gestion à l'université de Paris-Est-Créteil. Elle a rejoint cette année le pôle client de la comptabilité, dans la perspective du départ en retraite (méritée) de Françoise Pouchin.

Le «boulotdrôme»

« Après une pause d'une année, une nouvelle équipe a réactivé la commission Vie démocratique (Vie Dem) en juin 2015 en s'investissant dans un projet attendu de longue date : la création d'un espace de travail partagé. Du premier remue-méninges à l'inauguration de la salle en février 2016, l'aventure a été entièrement collective. Baptisé le «boulotdrôme», c'est maintenant un espace de travail autogéré où il fait bon travailler seul•e ou à plusieurs, et qui en plus a le mérite de booster la vie de l'établissement. »

Aurore Vandenbilcke, copilote de la commission Vie Dem.

SEMENTS

Le Mans s'ouvre

« 2015 a été une année riche pour l'établissement du Mans, avec l'intégration de dix nouvelles personnes sur les vingt-deux rencontrées lors des réunions d'information. Un vrai défi donc pour le groupe des cinq ancien•nes qui les a intégrées et formées avec le soutien de Stéphane Veyer. Le processus doit maintenant être affiné pour réussir sur place un accompagnement mutualisé, sans chargé•e d'accompagnement. Dans cette démarche, un système de parrainage a été mis en place avec pour chaque parrain ou marraine, deux filleul•es. »

L'équipe du Mans

Bides et ratés de l'année

2015, année des galères pour l'accompagnement au sein de la coopérative. Difficultés à stabiliser l'équipe, refonte du cycle d'intégration et des ateliers en gestation, le tout sur fond de problèmes techniques et organisationnels récurrents du côté de la paie... L'équipe fait de son mieux pour faire en sorte que chacun puisse trouver oreille à ses demandes, réponses à ses questions et soutien dans les coups durs, mais les bugs sont nombreux. De cette période troublée, on ressort avec le sentiment d'avoir appris beaucoup sur ce qu'il faut absolument éviter... Avec une équipe à nouveau stable, la diffusion d'une culture de coaccompagnement, 2016 s'annonce heureusement sous de meilleurs auspices.

ÇA BIGRE À BORDEAUX!

L'espace de coopération bordelais baptisé B!Bx (prononcez : bibiks) a ouvert ses portes en mai 2015 au cœur de Darwin, un lieu « alternatif » dédié aux initiatives responsables. B!Bx rassemble à la fin de l'année une quinzaine de personnes issues des quatre coopératives de Bigre! : Grands Ensemble, SMart, Oxalis et Coopaname. Très vite, avec énergie et optimisme, les premières explorations sont menées, les méthodes et les postures s'inspirant de l'existant pour chercher à inventer un ailleurs coopératif. Pour 2016, l'ambition est de faire vivre la coopération par tous les bouts, du moment que ça bigre! Avis aux parisiens attirés par la Côte Ouest!



Imaginer un espace de coopération et d'accueil proposant les services des coopératives fondatrices de Bigre! : Coopaname, Oxalis, SMartFr, Grands Ensemble.



Faire vivre un objet coopératif d'un nouveau genre en mutualisant les arrière-boutiques des coopératives : les coopérateur•trices B!Bx reçoivent indifféremment l'hospitalité de l'une ou l'autre coopérative de Bigre!



Vivre les coopérations au-delà des frontières de nos structures, faire de l'objet B!Bx un espace facilitant la relation économique afin de vendre et de produire à plusieurs sans se limiter.

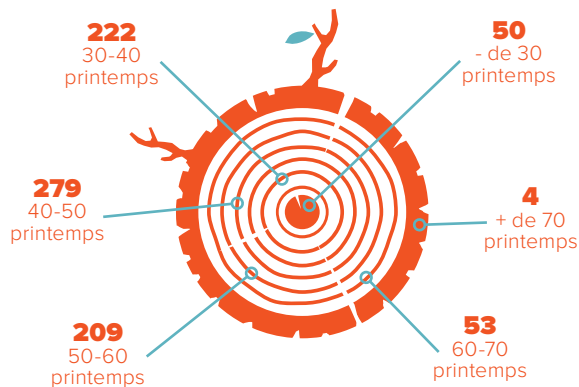
Associer les cultures d'entreprise de Bigre! pour en extraire de nouvelles formes d'accompagnement à tester chez B!Bx : espaces collectifs, pair•e à pair•e, offres commerciales locales en groupe...



CAMÉMBERTS

Les cooanamiens en 2015

GÉNÉRATIONS



BULLETINES ET BULLETINS DE SALAIRE

Les dix salaires les plus importants dans la coopérative en 2015 :



CRÉATION D'EMPLOIS



La communauté cooanamiennne a créé 75 équivalents temps plein en 5 ans. À la Saint-Sylvestre 2015, elle représente 189 équivalents temps plein.

L'ACTIVITÉ DES ÉTABLISSEMENTS EN CHIFFRES

	ACCUEIL	ENTRETIEN	INTÉGRATION	SORTIE
PARIS EST	178	79	30	23
PARIS SUD	337	75	30	20
NANTERRE	158	67	31	15
VAL-DE-MARNE	73	58	30	18
AUBERVILLIERS	126	82	31	13
LE MANS	18	15	10	0
COOPÉRATIFS!	15	11	13	8
BIBX	25	8	7	1
TOTAL	930	395	182	98

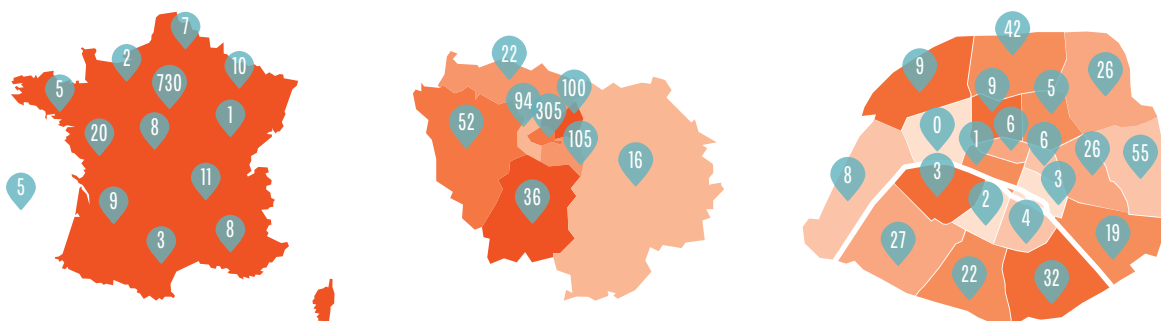
SEXE

Communauté cooanamiennne : 817 personnes

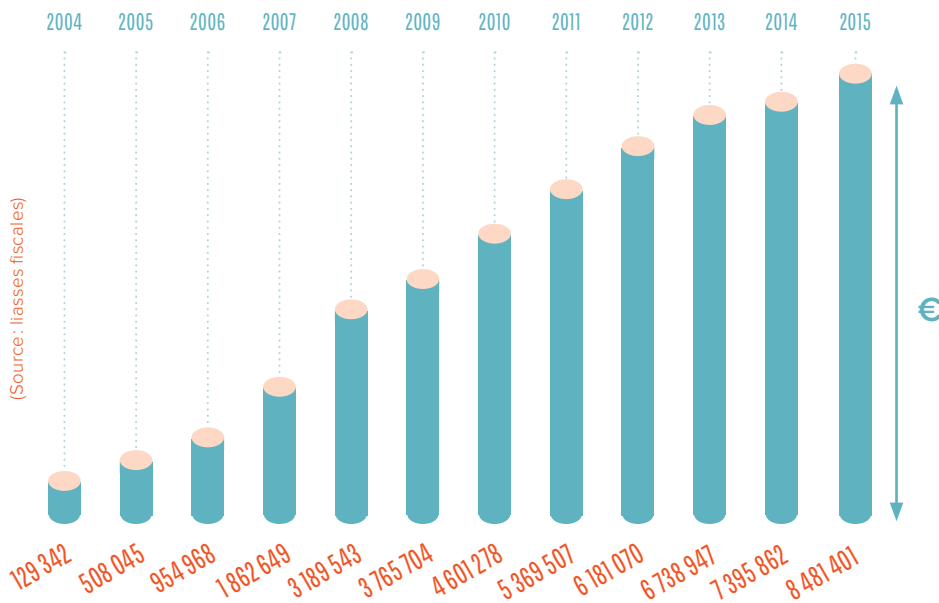


LIEU D'HABITATION

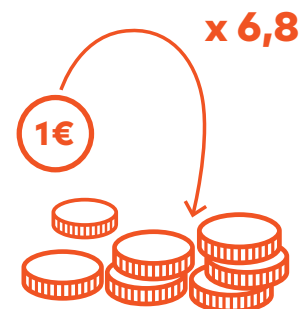
Où habitent les 817 cooanamiens ?



Évolution du chiffre d'affaires de la coopérative

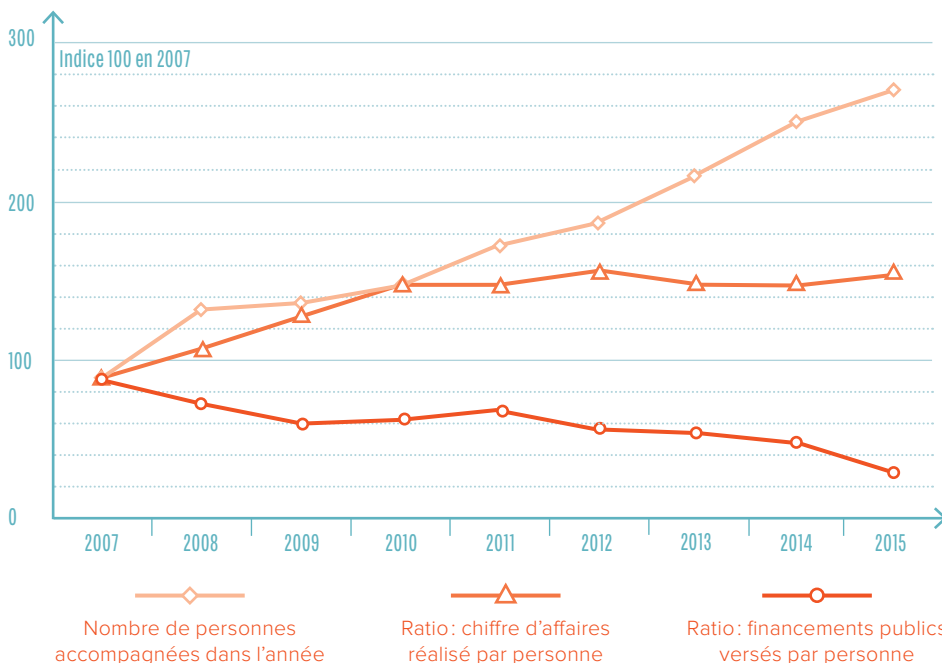


RETOUR SUR INVESTISSEMENT POUR LA COLLECTIVITÉ NATIONALE



Pour chaque euro d'argent public alloué à Coopaname, la coopérative restitue 6,8 euros de versements fiscaux et sociaux à la collectivité nationale.

JOLIES COURBES QUI MONTRENT QUE COOPANAME, C'EST BIEN...



25 MILLIONS

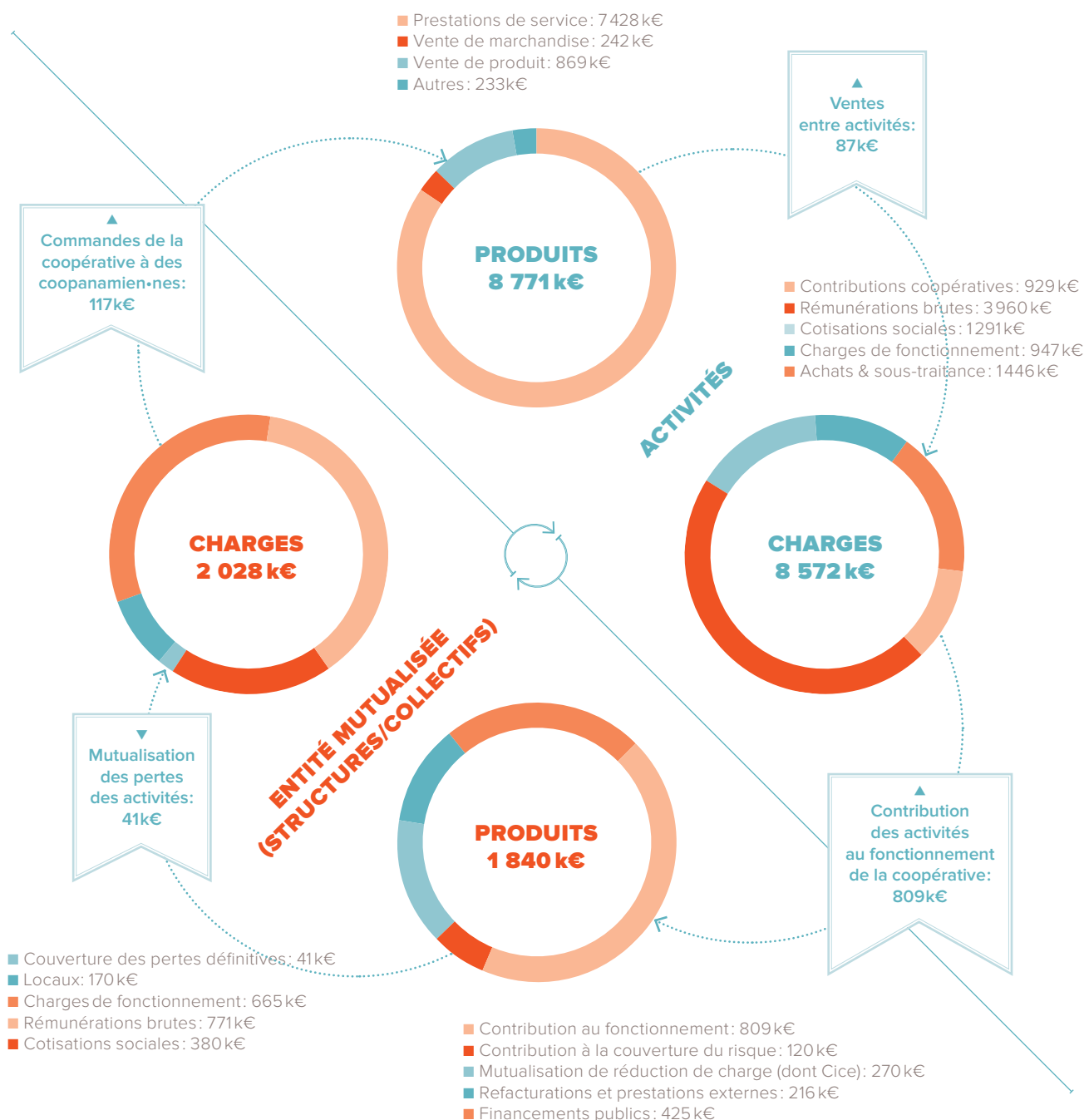
Vecteur Activités	0,4
Grands Ensemble	+ 3,7
SMartFr	+ 6,5
Oxalis	+ 6,0
Coopaname	+ 8,5
Total	25,1

Chiffres d'affaires cumulé des 5 fondatrices de Bigre !, en millions d'euros

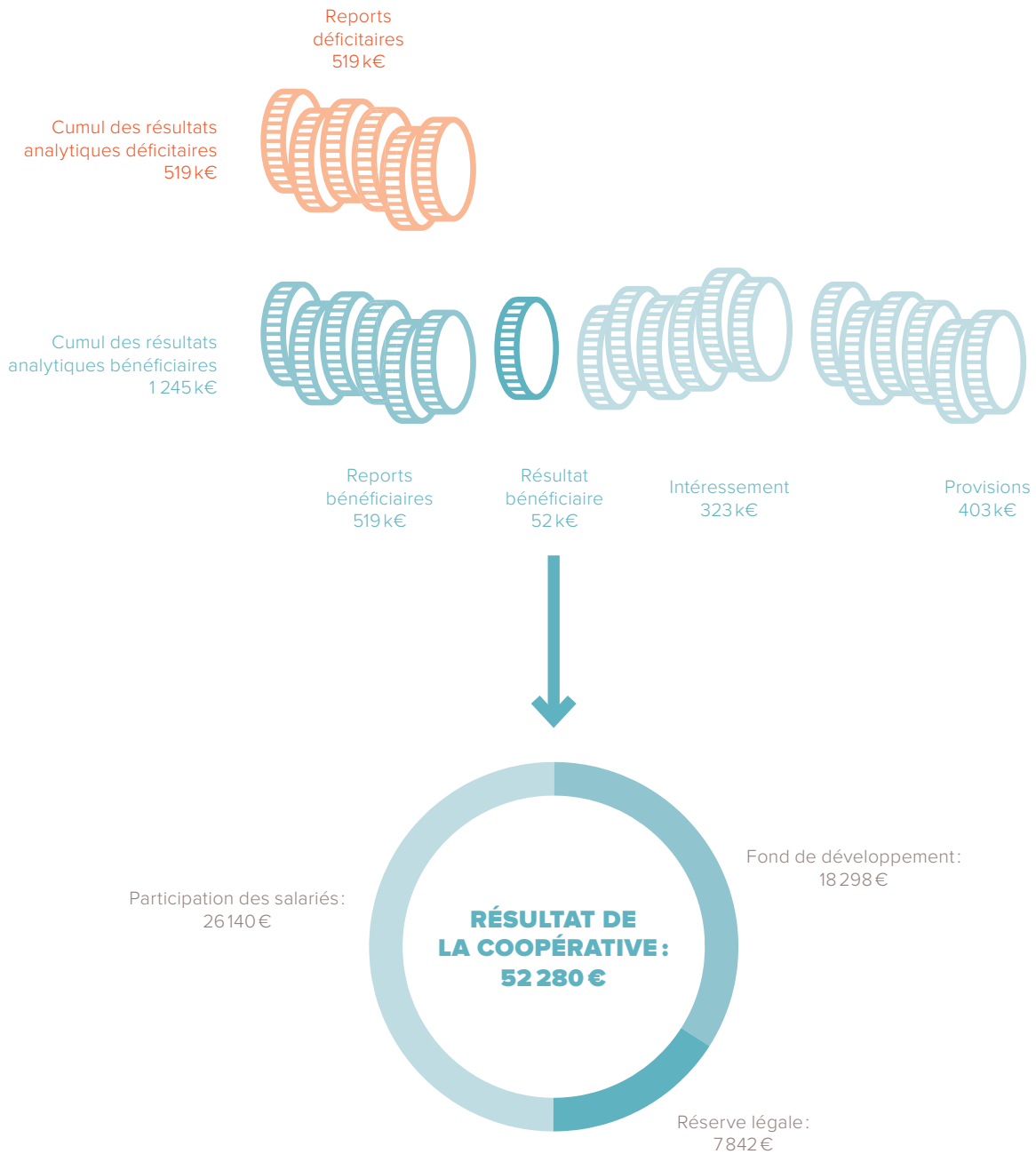
CHIFFRES

Les comptes 2015 de la coopérative, simplifiés mais pas trop quand même

RAPPORT D'ACTIVITÉ 2015 - COOPANAME



Composition et traitement du résultat 2015



ET PUIS.....



Zachary, mascotte 2015

Coopanamômes

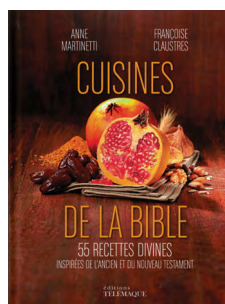
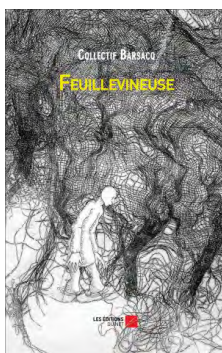
Aaron (Fabien Tanguy), le 8 mars
Anna (Fanny Quesnel), le 12 mars
Noé (Romain Truchi), le 30 mars
Arthur (Patricia Harris), le 5 mai
Daniel (Jean-Luc Raymond), le 12 mai
Zachary (Jean-Philippe Dham), le 29 juin
Ferdinand (Éléonore Espargilière), le 7 juillet
Téo (Benjamin Bertran Ibars Gastine), le 9 août
Luka Ilija (Lydia Tokic), le 11 septembre
Balqis (Sitina Ali-Soilihi), le 13 septembre
Mathias (Virginie Mpono), le 6 octobre
Amaury (Fabrice Berrahil), le 14 octobre
Anton (Olga Ouedraogo), le 21 novembre
Charlotte (Marie Porrot Montel), le 23 novembre

Des retraites douces et bien méritées!



En dix ans, elle a vu se multiplier par dix le nombre de comptes analytiques de la coopérative (au bas mot). Mille mercis Évelyne!

Michel Abhervé (qui rempile!)
Geneviève Carpe (qui va remplir aussi!)
Évelyne Feuillet (ce coup-ci pour de bon!)
Jeanne Kolifrat
Joëlle Mazard
Annick Nay
Élisabeth Watel Buclet



À lire!

Petite bibliothèque des publications coopanamiennes

Feuillevineuse

du Collectif Barsacq avec Blandine Bricka, éditions du Net, juin 2016

Cuisines de la Bible – 55 recettes divines

de Françoise Claustres et Anne Martinetti, éditions Télémaque, mars 2016

S'en laver les mains et autres expressions bibliques

de Françoise Claustres, illustré par Robin, éditions Hatier, novembre 2015

Éthique et philosophie du management

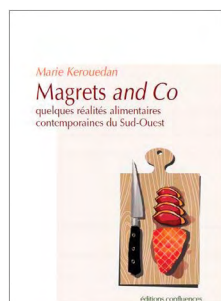
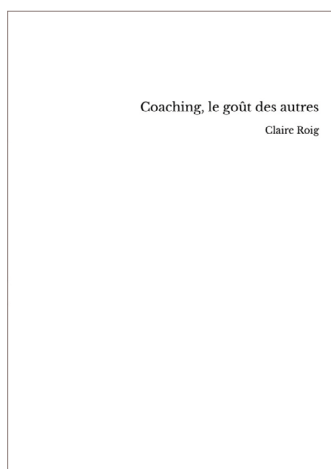
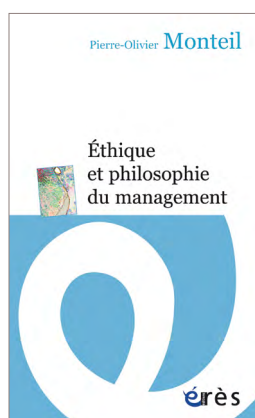
Pierre-Olivier Monteil, éditions érès, mars 2016

Coaching, le goût des autres

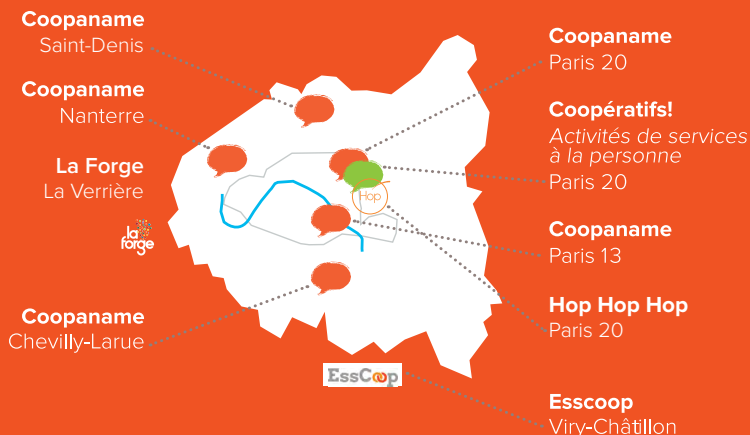
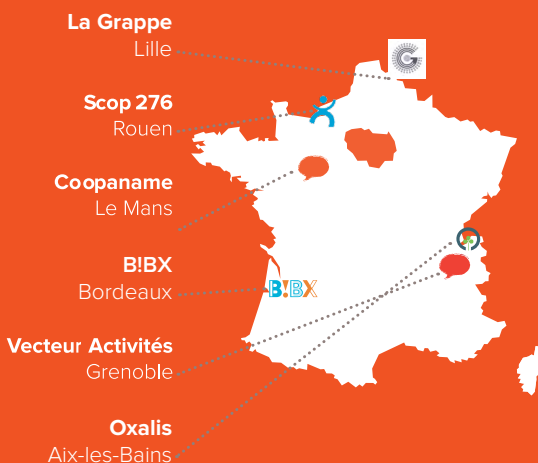
Claire Roig, The Book Edition, mai 2016

Magrets and co

Marie Kerouedan, éditions Confluences, avril 2016



Points d'accueil de Coopaname et des coopératives associées



Merci à toustes.

Alexandre Arathoon
 Aurélie Fouquet
 Aurélie Jallut
 Aurore Vandenbilcke
 Carine Julien
 Catharina Boucheron
 Catherine Bodet
 Dominique Allier
 Dominique Poisson
 Francesca Martinelli
 Goénael Lebrault
 Grégoire Prudhon
 Hélène Spoladore

Hélène Vandenbilcke
 Jean-Luc Chautagnat
 Jean-Philippe Dham
 Jean Robert
 Jérémie Wach-Chastel
 Jérôme Spick
 Julia Schorestene
 Justine Ballon
 Léa Sangiorgio
 Luc Mboumba
 Lucie Larno-Longo
 Lydie Mendès
 Nathalie Krebs

Nathalie Golliet
 Mélissa Boudes
 Noémie de Grenier
 Pascale Hayter
 Patrick Lemoine
 Patrick Rosez
 Paul Dufлот
 Raffaella Toncelli
 Sarah Maquet
 Sémaphore Communication
 Stéphane Veyer
 Véronique Bousquet
 Vincent Jacquin

Conception graphique :

Yashu

Correction :

Anne-Rozenn Jouble

Crédits photographiques :

Jérémie Wach-Chastel,;

p.2,3,4,11, 18, 26, 27, 30

Cyril Ananiguan : p.5, 6

Merci également

à la communauté Bigre !

pour sa collaboration.



SIÈGE SOCIAL :

3/7 rue Albert Marquet

75020 Paris

01 43 71 82 69

coop@coopaname.coop

www.coopaname.coop

